

(55) 微拟孔蜂 *Hoplitis (Alcidemea) minuta* Wu, 1990 (图 36)

Hoplitis (Tridentosmia) minuta Wu, 1990, Entomotaxonomia, 12 (3~4): 245. China: Inner Mongolia.

雄性: 6mm。上颚宽大, 3齿; 唇基端缘中央具2个小齿突; 触角柄节粗大, 梗节隐藏于其中; 末鞭节下表面刀削状; 唇基、颜面及颊刻点细密; 中胸盾刻点似头部; 腹部背板刻点稀而浅; 腹部第1腹板中央具纵隆脊; 第6腹板端缘中央稍凹, 两侧各具1小齿突; 第7背板端部具3个长突起, 中央稍凹; 7~8腹板及生殖节见图36。体黑色; 上颚、触角鞭节、各胫节端部及跗节、翅基片、翅脉及腹部1~4节背板端缘均黄褐色。体毛白色; 唇基及颜面密被白色长毛; 中胸基部及小盾片被稀的白色长毛; 腿节及胫节外侧密被白毛。

雌性 (新记述): 5~6mm。上颚3齿; 唇基中部光滑, 具分散的刻点, 两侧刻点较密; 额唇基区及颅顶密被刻点; 触角第2及第3鞭节宽扁, 均短于第1鞭节, 但第2+3稍短于第1节; 颊刻点细密; 中胸盾片及小盾片光滑, 刻点很稀; 并胸腹节光滑; 腹部背板刻点细密。上颚端半部、触角鞭节、翅基片、前足及中足胫节端部、基跗节端部及第2~4跗节均黄褐色; 腹部第1~5节背板端缘红褐色; 腹板黑褐色。体被白毛, 尤以颜侧、颊、胸侧、并胸腹节及腹部第5~6节背板白毛密且长; 第1背板基部两侧具白

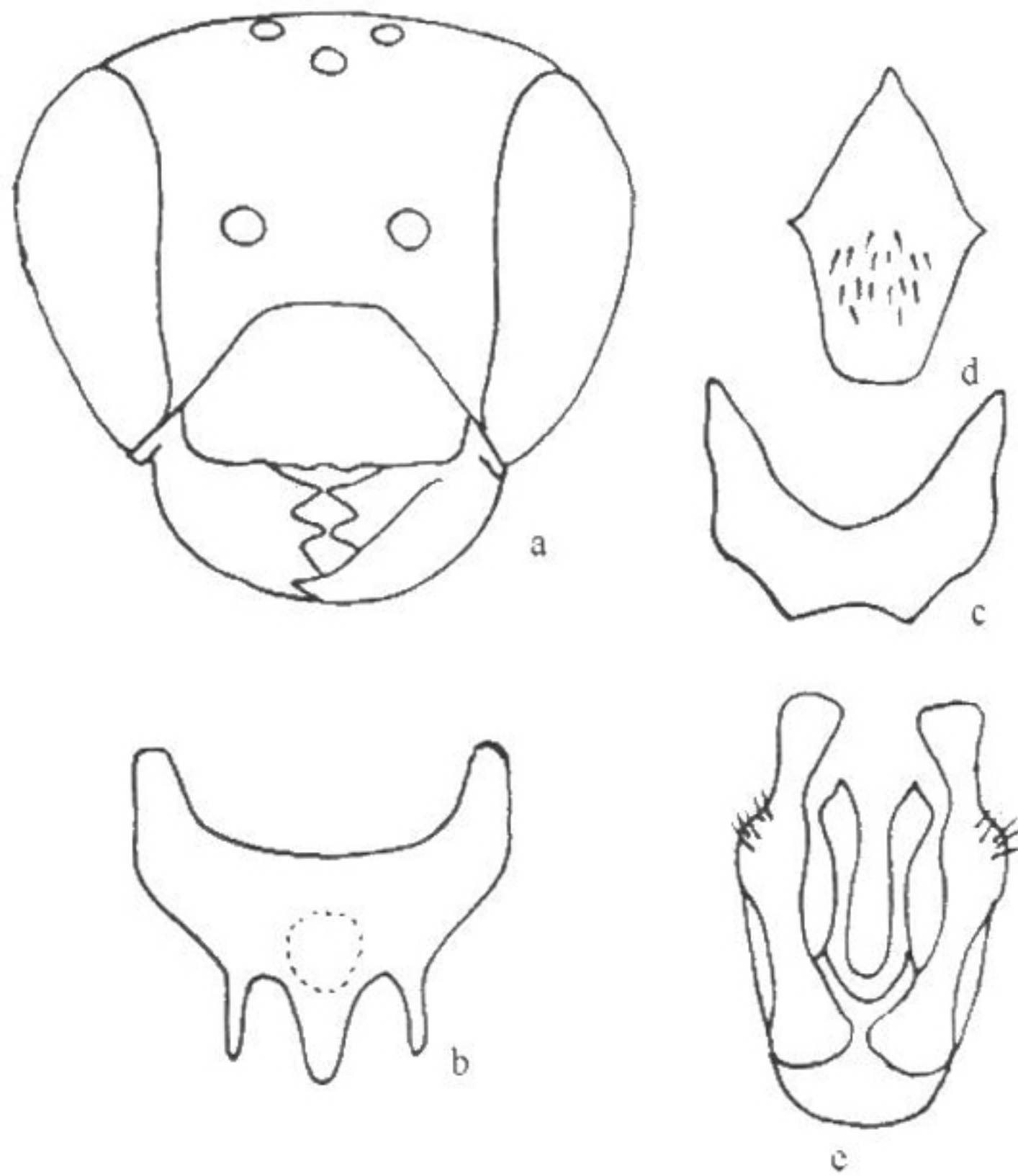


图 36 微拟孔蜂 *H. (A.) minuta* Wu

a. 头部 b. 第7背板 c. 第7腹板
d. 第8腹板 e. 生殖节

毛斑；第1~6背板端缘具白毛带；腹毛刷白色。

观察标本：内蒙古，阿盟，右旗，1986.VI.30~VII.4, 2♂, 张王玲采；乌海市，2002.V.15, 4♀, 蒙西采。

采访植物：四合木 *Tetraera mongolica* Maxim.

分布：内蒙古（阿盟、乌海）。

(56) 叶唇拟孔蜂 *Hoplitis (Alcidemea) loboclypeata* Wu, 1990 (图 37)

Hoplitis loboclypeata Wu, 1990, Entomotaxonomia, 12 (3~4): 245. China: Inner Mongolia.

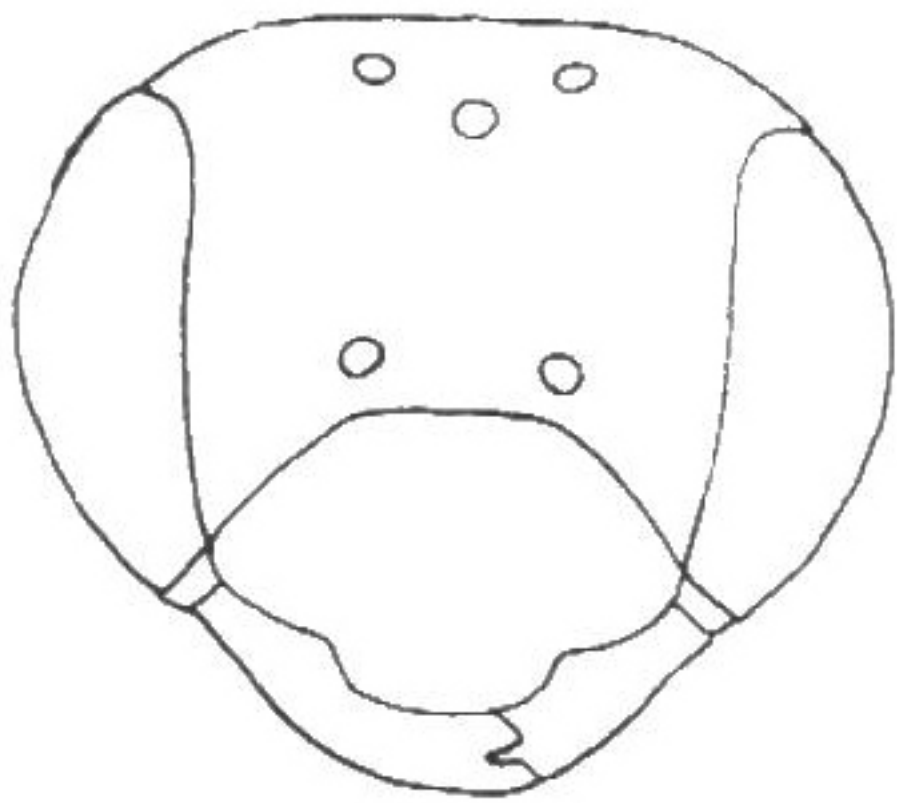


图 37 叶唇拟孔蜂 *H. (A.) loboclypeata* Wu 头部前面观

雌性：8~9mm。上颚3齿；触角第1鞭节长于以下各节；2~4节等长；唇基端缘中部凸，突出部分表面光滑，余密被刻点；颊、颅顶及颜侧密被刻点；中胸宽明显大于长；盾侧沟为翅基片长的1/2；腹部背板刻点较胸部大且稀。体黑色；上颚端部、翅基片及翅脉褐色；距浅黄色。头部以灰白色毛为主；触角周围被黄色毛；胸部背板及侧板密被红褐色毛；腹部背板白毛稀而短；腹毛刷及后足跗节内表面毛均红黄色；足被白色短毛。

雄性：未明。

观察标本：内蒙古，锡林郭勒盟，兰旗，1987.VII.13, 1♀, 包单彤采；1981.VII.3, 1♀, 三卜采。

分布：内蒙古（锡林郭勒盟、兴安盟）。

(57) 北京拟孔蜂 *Hoplitis (Alcidemea) beijingensis* Wu, 1987 (图 38)

Hoplitis beijingensis Wu, 1987, Act. Ent. Sin., 30 (4): 443~444. China: Beijing.

雄性：7~8mm。体黑色。头部的触角上下扁平，第1鞭节长于第2节，第3节等于第4节长，但短于第5节之后的各节，第5~9节等长，末节较长；鞭节向端部渐加宽；单眼与复眼及侧单眼间的距离相等，短于侧单眼至颅顶的距离；唇基较长；上颚2齿；唇基刻点较颜面及颅顶刻点小而密；侧单眼外侧刻点极稀；中胸背板刻点较密，但中央较稀；并胸腹节中央小区具细皱；后足基节具刺状突起；腹部背板刻点均匀，较胸部刻点大；腹部第6节背板两侧具齿；第7节背板宽大，端部直，表面具1较浅的凹陷；第2腹板中部具横的背突；第3~4节腹板中央具不太明显的脊状隆起；第6腹板表面凹陷；第7~8腹板及生殖节见图38。触角第3鞭节至端部褐色；翅基片、翅脉及翅痣褐色；胫节距均黄色；末跗节黄褐色。唇基、颜面、颅顶及颊均被浅黄色毛；胸部